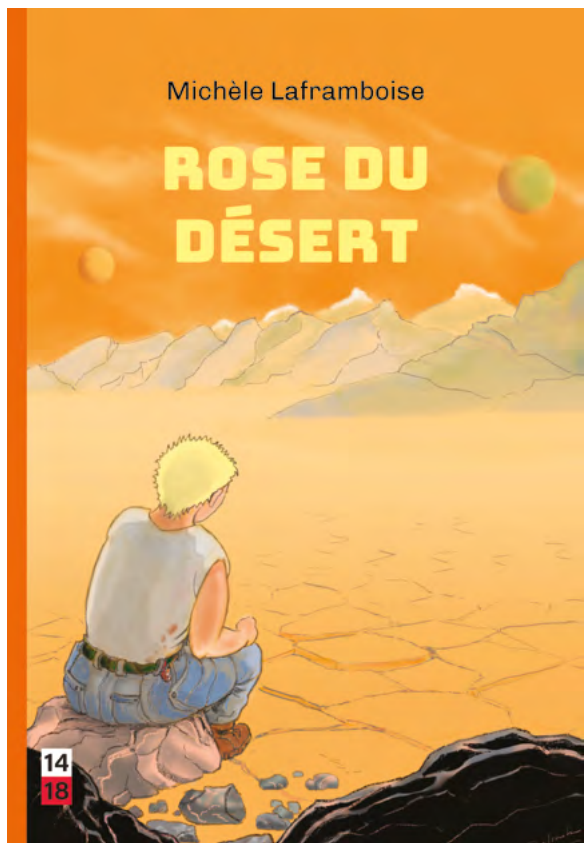


# Fiche pédagogique

niveau secondaire

Préparée par Michèle Laframboise



**Titre :** Rose du désert

**Auteure :** Michèle Laframboise

**Éditeur :** Les Éditions David  
Ottawa (Ontario)

**Genre :** Science-fiction

**Lecteur cible :** Adolescent.e.s de 14 ans et plus

**Thématique principale :**

*Rose du désert* explore la neurodiversité, le pardon, la volonté et la force de la communauté dans une société en mode de survie.

**Thèmes secondaires :**

Santé mentale, neurodivergence, orientation sexuelle, amitié, deuil, suicide, sécheresse, danger, exploration, petit groupe en milieu hostile.

**Nombre de pages :** 352

**ISBN (papier) :** 978-2-89597-951-7

## But de la fiche

Le but des fiches est de fournir aux enseignantes et aux enseignants des pistes pour qu'ils aident leurs élèves à donner un sens personnel à leur lecture, sollicitant leurs capacités cognitives, affectives et psychomotrices. Les activités proposées dans les fiches fourniront aux élèves des contextes pour se rappeler de leur lecture, de la comprendre, de la mettre en pratique, de l'analyser, de l'évaluer, de la synthétiser et, finalement, de s'en inspirer pour créer quelque chose qui leur ressemble.

Les activités pédagogiques pourront traiter de la connaissance et de l'estime de soi, de l'identité individuelle, de l'appartenance à la collectivité, des référents culturels francophones, tout en développant chez les élèves la pensée critique et la capacité de s'exprimer à l'oral, à l'écrit ou par les arts.

## Résumé

Dans le monde hostile de Sérail, des familles continuent tant bien que mal de survivre derrière le Rideau qui les protège des chutes mortelles de pression.

La jeune Rose déteste tout et tout le monde : Alouette-la-parfaite, Paruline-la-coquette, William-le-pelucheux, la rivière à sec, les corvées, et son propre « cerveau capricieux » qui papillonne d'une idée à l'autre... et peine en mathématiques ! Convaincue que le Rideau en *chépasquoinium* va les lâcher, Rose s'enferme dans une solitude farouche que même Paruline, qui tente de se rapprocher d'elle, ne peut percer.

Or, des incidents se produisent et la sécheresse s'aggrave. Rose devra surmonter ses lacunes et faire un pas vers les autres pour trouver des solutions.

## Contexte(s) et lieu(x) de l'histoire

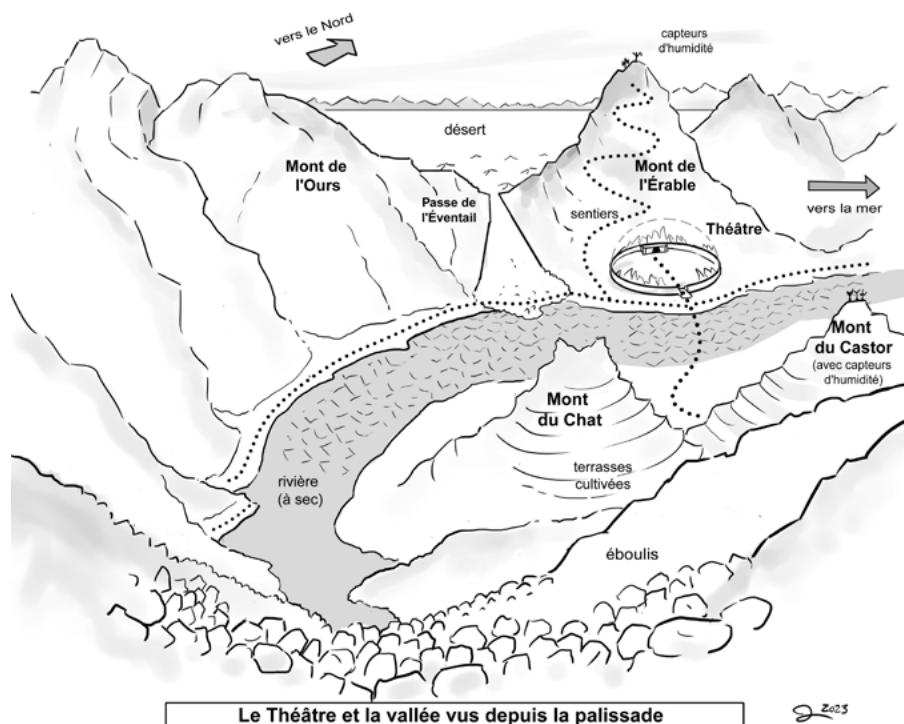
### QUEL PAYS, QUELLE RÉGION ?

*Rose du désert* reprend l'univers et certains personnages clés du roman *Le secret de Paloma*.

L'intrigue se déroule dans une vallée sur la planète Sérail, un monde hostile dans un système solaire situé à des dizaines d'années-lumière de la Terre. Le ciel y est orange, et la pression de l'air chute drastiquement au soir. Un dôme luxueux fut détruit par une comète qui revient chaque 16-17 ans, bombardant la surface de Sérail.

La microsociété survit dans un abri surnommé « le Théâtre » et fermé par un rideau hermétique. La situation exige des corvées pénibles ; des problèmes de santé mentale frappent plusieurs adultes et jeunes acculés à ces conditions de *simplicité involontaire*. Au moment du récit, la sécheresse s'est aggravée et les récoltes d'eau s'amenuisent.

### A. Croquis de la vallée depuis la Palissade



Le Théâtre et la vallée vus depuis la palissade

## B. Caractéristiques chiffrées de Sérail

Orbite	2,8 Unités astronomiques
Année de Sérail	3,02 ans
Masse de Topaze	2,4 fois notre Soleil
Masse de Sérail	0,68 fois la masse de la Terre
Satellites (trois)	Les deux Pommes, plus éloignées, et la Poire, plus rapprochée

### QUELLE ÉPOQUE ?

Un avenir très lointain (deux mille ans au moins) : l'humanité a migré sur des planètes éloignées. L'auteure ne donne pas d'année précise. Action située peu après la fin du roman *Le secret de Paloma*.

### PARTICULARITÉS DU LIVRE

**Type de texte :** Roman de science-fiction pour adolescent.e.s

**Structure et contenu de l'œuvre :**

- Écrit à la première personne (par un personnage secondaire dans *Le secret de Paloma*, et neurodivergent) ; 42 courts chapitres, 350 pages ; beaucoup de dialogues, de descriptions d'actions et d'émotions avec des clins d'œil à la culture des « ancêtres ». Une carte - permet de visualiser les lieux.
- Déroulement linéaire : on suit pas à pas la jeune Rose avec ses défis cognitifs et sociaux alors que la sécheresse s'accroît. Les renseignements scientifiques nécessaires à la compréhension se glissent en douceur dans la narration.
- Malgré le sujet difficile, l'humour est omniprésent, dans la manière dont l'héroïne nomme les choses.
- Roman d'anticipation où une jeune fille doit se dépasser et apprendre à faire confiance aux autres.

## Biographie de l'auteure

Michèle Laframboise goûte à toutes les saveurs de la crème glacée littéraire, avec une nette préférence pour la science-fiction et ses paradoxes. *Le projet Ithuriel*, dans la collection « 14/18 », publié aux Éditions David, est un tel exemple d'anticipation sociale.

Diplômée en géographie et en ingénierie, Michèle a publié près de 20 romans et plus de 80 nouvelles, récoltant des distinctions au Canada et en Europe. L'auteure franco-ontarienne réalise aussi des bandes dessinées d'humour sur son blogue *La savante folle*.

En mots ou en images, les histoires de Michèle entraînent ses lecteurs et ses lectrices dans des mondes empreints de poésie à la rencontre de personnages inoubliables.

## Avant la lecture

### JUGE-T-ON UN LIVRE PAR SA COUVERTURE ? PREMIER COUP D'ŒIL

**Objectifs :** Anticiper le contenu et l'organisation du texte ;

**Mise en contexte :** À partir de l'illustration de couverture et du texte de la quatrième de couverture, que peut-on dire sur la jeune fille de la couverture ? Qui est-elle ? Pourquoi est-elle assise ? Quelle est son humeur probable ? Quel choix de la montrer de dos ?

**Matériel nécessaire :** Feuilles et stylos / tableau

**Nombre :** Équipes de trois

**Démarche :**

- a) Avant la lecture, discuter en petit groupe de la première et de la quatrième de couverture du roman afin d'interpréter l'information fournie par celles-ci. À partir de la lecture du texte de la quatrième de couverture, lister des hypothèses sur la nature de *Rose du désert*.
- b) Laquelle paraît la plus vraisemblable ? (On pourra la vérifier après la lecture.) Quel symbole dans la couverture laisse deviner les thèmes du roman ?
- c) L'auteure a elle-même réalisé l'illustration de la couverture. Trouver trois autres auteur.e.s francophones / anglophones qui ont aussi réalisé l'illustration de la couverture de leurs livres.

### LE DÉSERT ET LA SÉCHERESSE

**Objectif :** À partir de la couverture et des indices, se familiariser avec les dangers potentiels sur Sérail.

**Mise en contexte :** Le quatrième de couverture mentionne des chutes de pression de l'air très rapides et la sécheresse qui menace la colonie.

**Matériel nécessaire :** Papier, crayon et ordinateur

**Nombre :** Équipe de trois

**Démarche :**

- a) Plusieurs problèmes sont liés à la basse pression, dont le manque d'oxygène apporté au cerveau qui nuit au jugement. Avec Internet, documenter des exemples concrets d'accidents liés à la basse pression : par exemple, les problèmes de santé lors d'expéditions en haute montagne.
- b) Faites des recherches sur les manières de récolter de l'eau en milieu sec. Monter un tableau de cinq déserts de la Terre, avec les températures moyennes et le degré d'humidité. Dans lequel pourrais-tu récolter facilement de l'eau ?

Désert / Pays	Latitude	Températures maximales	Températures minimales	% humidité	Commentaires
Ex. Sahara					

### Sources et références utiles :

La pression de l'atmosphère : l'adaptation humaine à la haute altitude : [https://fr.wikipedia.org/wiki/Adaptation\\_humaine\\_%C3%A0\\_la\\_haute\\_altitude](https://fr.wikipedia.org/wiki/Adaptation_humaine_%C3%A0_la_haute_altitude)

Les maladies courantes en altitude (site de Planète santé) : <https://www.planetesante.ch/Maladies/Maladies-d-altitude>

## Pendant la lecture

### 1- LE VOCABULAIRE DE ROSE

**Objectifs :** Exploration du champ lexical de Rose, de ses stratégies et de figures de pensée.

**Mise en contexte :** Rose vit avec des problèmes cognitifs qui lui nuisent dans l'apprentissage des sciences et des mathématiques. Elle a du mal à nommer certains matériaux ou phénomènes. Par contre, elle connaît les expressions comme « validation sociale » ou « pression atmosphérique » parce qu'elle les a très souvent entendus.

**Matériel nécessaire :** Feuilles et stylos / tableau

**Nombre :** Équipes de trois ou individuel

**Démarche :**

- a) Pendant la lecture, dresser la liste des noms amusants que Rose donne aux matériaux qu'elle ne connaît pas.

**Exemples de réponse :** le « *chépasquoinium* », le « *jemenfousnium* », le « *fouillemoinium* », les « vents *adia-machin* ».

- b) Complément scientifique optionnel : En consultant de la documentation, dresser une liste de polymères qui pourraient composer le « *chépasquoinium* » du Rideau hermétique décrit dans le chapitre.

- c) Exploration et discussion de groupe : Amusez-vous à évaluer votre propre vocabulaire par ordre de fréquence des mots employés. (les noms, les adjectifs et les verbes suffisent). Combien de mots suffisent pour créer un langage ?

**Élément de réponse :** Un langage du sud du Pacifique compte... 127 mots ! La plupart des spécialistes citent entre 500 et 1000 mots pour comprendre une langue étrangère, et 3000-5000 mots pour converser naturellement.

## 2- LES EXPRESSIONS COMME DES EMPREINTES DIGITALES

**Objectifs :** Les écrivain.e.s utilisent les dialogues pour établir des distinctions entre des personnalités. Dégager les indices sur les perceptions des personnages.

**Mise en contexte :** Au chapitre 5, Rose mentionne les expressions utilisées par d'autres personnages. Ainsi, elle trouve que Marie-Sol, Monsieur Meadows ou Pierrette ont l'air de « chandelles éteintes ». Aussi, Rose a une façon bien à elle de nommer les gens et de leur accoler une étiquette.

**Nombre :** Équipes de deux ou individuel

**Démarche :** Remplir les tableaux suivants

- a) Qui Rose désigne-t-elle par ces expressions : la parfaite, la plus-que-parfaite, la coquette... ?

- b) Repérer les expressions colorées que Rose rapporte dans sa narration concernant ceux qu'elle surnomme les « chandelles éteintes » au chapitre 5.

Exemples de réponses : Les *bons à rien*, dit Junco. Les *fatigués*, dit Paruline. Les *dépressifs*, explique Olivia, ont trop donné d'eux-mêmes pour construire la colonie de Sérail, avant que les météorites et la sécheresse ne jettent ces beaux plans à terre (chapitre 1).

- c) Établir un tableau des expressions rapportées au chapitre 6.

**Exemples de réponses :** Alouette dirait *tout se délite*. Paruline dirait *tout se déglingue*. Le grand Rob bougonnerait *tout tombe en miettes*. Junco, le frère de Rubu, dit souvent *tout pète* ! Pétrel dirait *rien ne va plus* !

### Tableau des expressions comme des empreintes digitales

Surnom donné par Rose	Personnage qu'elle désigne
Le Renard	
La parfaite	
La plus-que-parfaite	

Personnage du chapitre 5 qui parle des dépressifs	Expression
Rose	

Personnage du chapitre 6 qui parle des dépressifs	Leur expression
Paruline	Tout se dégingue.

### 3- LA POÉSIE (MAL) CITÉE PAR ROSE

**Objectifs:** Les écrivain.e.s utilisent l'intertextualité en pigeant dans des références culturelles. Il existe plusieurs exemples dans le roman. Ainsi, un auteur français bien connu est caché dans le roman, mais l'auteure a laissé des indices de qui il s'agit.

**Mise en contexte:** Rose cite un poème au chapitre 1.

*Et Rose a vécu  
Ce que vivent les roses  
L'espace d'un matin*

**Matériel:** Crayon, papier et ordinateur

**Nombre:** Individuel ou en équipe

**Démarche:**

**a)** Trouver l'auteur du poème que Rose cite (mal) au chapitre un ?

**b)** Imaginer de quelle façon la mère de Rose a pu avoir accès à ce poème.

### 4- PARLER À ROSE

**Objectif:** Français oral, théâtre – discours argumentaire ou enflammé, où l'élève brise le 4<sup>e</sup> mur !

**Mise en contexte:** Rose la solitaire envie secrètement les cheveux de Paruline. Elle se sent seule. Elle voit tout en noir. Elle est convaincue que le Rideau va flancher, en dépit des assurances des autres. Imaginer le pire est son mécanisme de défense. Elle lâchait dans *Le secret de Paloma* des remarques cruelles sur Paloma ou Alouette.



**Matériel:** Crayon, papier et ordinateur

**Nombre:** individuel ou en équipe

**Démarche:** Tu veux la convaincre de cesser de voir les choses en noir.

a) Chaque élève aura quinze minutes pour écrire son argumentaire au préalable.

b) Chaque s'élève peut s'adresser à Rose de trente secondes, jusqu'à deux minutes.

c) Alternativement, on peut choisir de s'adresser à l'Aiglon, qui est très timide.

## 5- L'ORIENTATION DE ROSE

**Objectifs:** Inclusion. Exprimer une orientation sexuelle, mais sans les mots d'aujourd'hui.

**Mise en contexte:** Rose exprime au chapitre 4 sa différence, non seulement neurologique, mais aussi son orientation sexuelle. Or, elle vient d'une culture qui n'utilise plus les mots LGBTQIA... Elle est aussi asexuée, et même a-romantique, une condition que peu de jeunes ou d'adultes peuvent comprendre.

**Nombre:** Équipe de deux ou de trois

**Matériel:** Crayon, papier et ordinateur

**Démarche:** En consultant de la documentation, dresser la liste non exhaustive des orientations sexuelles qui existent, et comment on les décrirait en mots de tous les jours.

## Après la lecture

### 1- LA SANTÉ MENTALE ET LA NEURODIVERSITÉ

**Objectifs:** Français et sciences sociales. Présenter les grands thèmes sous-jacents du roman.

**Mise en contexte:** Le récit se concentre sur Rose, qui a un caractère très différent de celui d'Alouette, la narratrice dans le roman *Le secret de Paloma*. Rose est atteinte du TDAH, qui peste contre son cerveau « capricieux ». La jeune fille, déjà peu gâtée par la nature (sa silhouette « poiriforme » n'a pas beaucoup de talents au départ. Elle déteste les corvées et les maths, et s'évade autant qu'elle peut dans les drames des sonivis (quand arrive son tour). Elle se perçoit comme inutile, incapable, car elle est mauvaise en maths et en sciences. Elle ne connaît pas bien les métaux. Elle souffre de manque d'attention. Le jeu d'échecs est un mystère pour elle.

**Nombre:** Équipes de deux ou trois ou individuel

**Matériel:** Crayon, papier et ordinateur

**Démarche (A ou B au choix):**

a) Rédiger un texte montrant des aspects du caractère de Rose qui seront ou non améliorés.

b) Écrire une lettre à Rose (1-2 pages) pour lui donner du courage, mais sans utiliser les termes spécialisés.

Rose au début du roman	Rose à la fin du roman
pessimisme	
manque de confiance	
impatience avec les autres	
mépris envers Paruline la coquette	
peur de William	

**Ressources :** Pour le vocabulaire à jour sur les troubles mentaux : <https://www.oqlf.gouv.qc.ca/ressources/bibliotheque/dictionnaires/vocabulaire-sante-mentale.aspx>

## 2- LE VOYAGE DE L'HÉROÏNE

**Objectifs :** Découvrir des liens entre le contenu de ses lectures et de ses expériences.

**Mise en contexte :** Dans ce roman, on suit la transformation d'un personnage. Rose a subi une évolution dans cette histoire, mais son défi était d'aller vers les autres, à l'inverse du « voyage du héros » de Campbell. Rose n'a pas confiance, ni en les autres, ni en le Rideau. Seule sa mère et Olivia peuvent l'apprivoiser. Au cours du récit, Rose va se rapprocher de Paruline, puis de l'Aiglon (qui vit lui aussi avec un problème d'identité sexuelle). Les autres jeunes vont finir par accepter Rose telle qu'elle est.

Le « voyage de l'héroïne » a maintenant ses théoriciens.e.s. (Le défi de l'héroïne, dont la vie / l'univers a été bousculé, ce qui cause son isolement, va être d'établir, de renouer des liens avec des alliés.e.s qui vont l'aider.) Dresser les étapes de ce voyage.

**Nombre :** Groupe de deux

**Matériel :** Feuilles et Internet

**Démarche :**

- Dresser les grandes étapes de ce voyage du héros de Campbell et y présenter le voyage de l'héroïne.
- Refaire le même procédé pour le voyage de l'héroïne, selon Gail Carriger.
- En parallèle, lister des aspects de l'évolution de Rose. Un protagoniste de sexe masculin peut-il être une « héroïne » dans son voyage ? Peut-on avoir des éléments des deux voyages dans un même récit ? Quels personnages symboliseraient ces étapes ?

**Références :** <https://gailcarriger.com/books/hj>, Gail Carriger, *The Heroine's Journey*

## Annexe : résumé succinct pour les enseignant.e.s

Sur le monde hostile de Sérail, des familles survivent derrière un Rideau hermétique qui les protège des chutes mortelles de pression la nuit.

La jeune Rose déteste : Alouette-la-parfaite, Paruline-la-coquette, William-le-pelucheur, le grand Rob autoritaire, les corvées, les histoires d'amour... Par-dessus tout, elle déteste son propre « cerveau capricieux » qui papillonne d'une idée à l'autre... et lui attire les moqueries de Junco et de Moineau.

En effet, Rose peine en mathématiques et a du mal à se concentrer.

Convaincue que le Rideau en « *chépasquoinium* » va les lâcher, Rose s'enferme dans une solitude farouche que pas même Paruline, Cormoran ou l'Aiglon, un garçon timide, ne peuvent percer.

D'abord, Jean se blesse par accident ; Rose confronte William-le-pelucheur, dont elle se méfie. Plus tard, elle trouve, par hasard, un lieu tranquille pour que l'accidenté récupère.

Quatre jours plus tard, le ballon est maintenant assemblé, prêt à tester. Paruline la plus légère, monte à bord, mais le vertige la force très vite à redescendre. Rose, la deuxième plus légère, prend sa place à bord, et ce qu'elle découvre changera sa vie. En plus des aiguilles d'une cité enfouie dans le désert, elle voit tous les tracés des rues et des fondations de l'ancien dôme, des rêves interrompus. Puis, plus au sud, elle aperçoit, en haut de la palissade de montagnes au sud, un grand lac.

Les adolescent.e.s excité.e.s rêvent de piscine, mais une dispute éclate entre Robert et William.

Le lendemain matin, le ballon a disparu. Elle découvre avec le reste de la colonie que William, qui subissait l'opprobre général, s'est enfui avec ce ballon.

Le lendemain, après une corvée dans la boue de la rivière desséchée, Rose et Junco retrouvent William, à demi mort. Plus tard, on apprend que le ballon volé a dérivé dans le désert et qu'il est maintenant... introuvable.

Pendant ce temps, la collecte d'eau s'amenuise et la sécheresse s'aggrave, on sacrifie l'hygiène, ce qui rend la vie plus difficile ; Rose devra surmonter ses lacunes et faire un pas vers les autres pour trouver des solutions, et apprendre à faire confiance.

Plus tard, Rose découvre, en arrachant des mauvaises herbes, une grosse fissure dans le béton de la scène, par laquelle de l'air peut s'échapper. La découverte horrifie tout le monde et on arrache les jardinets, découvrant d'autres trous inquiétants.

Sur les conseils de Binti, un groupe remonte la rivière avec des chariots pour aller chercher du sable de qualité (celui du désert ne convenant pas). La manœuvre prend trop de temps et il faut revenir à toute vitesse en laissant le sac d'instruments et les chariots. Rose trébuche et se croit abandonnée, mais Paruline l'aide à se relever. Le soir, les deux filles rêvent de piscine...

Le lendemain, Rose et Paruline partent explorer le versant de la « Palissade » derrière laquelle se trouve le lac. Elles se fauillent par une fissure, et joie, découvrent l'étendue d'eau et s'y baignent. Hélas, les garçons n'ont pu les attendre, et elles doivent se dépêcher. L'amitié que Rose éprouve pour Paruline pousse son cerveau dans ses derniers retranchements. Une idée en jaillit : Rose vide le sac d'instruments, le transforme en traîneau qui glisse sur la glaise du lit desséché. Les deux jeunes filles rentrent à temps après une descente triomphale.

On répare la scène sous la direction de Nadine, mère de l'Aiglon. Plus tard, Rose propose un plus petit ballon qui emporterait une caméra. Les adultes se moquent d'elle, mais Paruline la soutient, et chose surprenant, William et Cormoran. Le chef accepte, mais ne leur donne pas de temps. Les jeunes travaillent au projet pendant leurs temps libres.

La construction dure trois jours. Une fois lancée, la caméra leur permet de repérer le ballon. L'Aiglon veut aller le récupérer. Paruline le rabroue, car il risquerait de mourir comme Paloma.

Nouvelle disparition: l'Aiglon est parti au désert. Cette fois, Moineau et Junco partent, mais Rose, conseillée par William, prend un raccourci et retrouve le garçon au sommet d'une grande dune. L'Aiglon, découragé, n'a pu rapprocher le ballon. Rose tente de le consoler. Il avoue finalement être attiré par les garçons (alors que la compagnie choisissait les colons pour faire des enfants...)

Rose parvient à le convaincre, et les deux dévalent la pente de l'éventail. Épuisés, ils arrivent à l'entrée du dôme, et Junco et Moineau les embarquent sur un chariot, qu'ils tirent à toute vitesse pour rentrer à temps.

Le temps a passé. On a récupéré le grand ballon en charpie et recyclé le matériel en boyau, avec les conseils de William qui se rachète. Pendant ce temps, une équipe coule le béton pour une piscine sur le bord de la rivière. Quand on inaugure la piscine (qui sera une surprise pour les voyageurs et voyageuses du temps), Rose a l'honneur de l'inaugurer, avec Paruline. Rose comprend enfin que, parfois il faut faire confiance à la vie.

Et sauter en avant.

## Table des matières

<b>But de la fiche .....</b>	<b>1</b>
<b>Présentation.....</b>	<b>2</b>
<b>Résumé.....</b>	<b>2</b>
<b>Contexte(s) et lieu(x) de l'histoire.....</b>	<b>2</b>
Quel pays, quelle région ? .....	2
Quelle époque ? .....	3
Particularités du livre .....	3
<b>Biographie de l'auteure.....</b>	<b>3</b>
<b>Avant la lecture .....</b>	<b>4</b>
Juge-t-on un livre par sa couverture ? Premier coup d'œil .....	4
Le désert et la sécheresse .....	4
<b>Pendant la lecture .....</b>	<b>5</b>
1- Le vocabulaire de Rose .....	5
2- Les expressions comme des empreintes digitales.....	6
Tableau des expressions comme des empreintes digitales.....	7
3- La poésie (mal) citée par Rose.....	8
4- Parler à Rose .....	8
5- L'orientation de Rose.....	9
<b>Après la lecture .....</b>	<b>9</b>
1- La santé mentale et la neurodiversité.....	9
2- Le voyage de l'héroïne.....	10
<b>Annexe : résumé succinct pour les enseignant.e.s .....</b>	<b>11</b>

Pour obtenir de l'information à propos de la collection « 14/18 »  
ou à propos d'ateliers pédagogiques avec l'auteure,  
n'hésitez pas à communiquer avec nous à cette adresse :  
**info@editionsdavid.com.**

# David

editionsdavid.com



Conseil des arts  
du Canada

Canada Council  
for the Arts

Canada



ONTARIO  
CRÉATIF



ONTARIO ARTS COUNCIL  
CONSEIL DES ARTS DE L'ONTARIO  
an Ontario government agency  
un organisme du gouvernement de l'Ontario

Ottawa